

GLASATLAS ZUIDPLASPOLDER



concept

6092-331

24 mei 2005

Opgesteld door

Mentink-procesmanagement bv, postbus 233, 2640 AE Pijnacker

Telefoon 015-3615111; Fax 015-3615115; e-mail info@bureaumentink.nl

INHOUDSOPGAVE

1. INLEIDING	5
1.1. Inleiding en doel	5
1.2. Aanpak en databron	5
1.3. Begrippen	6
2. DE ZUIDPLASPOLDER	9
2.1. Ligging	9
2.2. Bodemgebruik	13
2.3. Bereikbaarheid	17
2.4. Samenstelling cluster	19
2.5. Aantal bedrijven & bedrijfsgrootte	25
2.6. Afzet producten	27
2.7. Werkgelegenheid	29
2.8. Belevingswaarde – de kas van de buitenkant	33
LITERATUURLIJST	39

1. Inleiding

1.1. Inleiding en doel

De Zuidplaspolder is in de nota Ruimte aangewezen als een van de weinige grote verstedelijkingslocaties in Nederland. Bij de programmering van deze locatie is ook glastuinbouw als functie opgenomen.

Voor de Zuidplaspolder betekent dit een uitbreiding van 300 hectare nieuw glas, inclusief 100 hectare hervestiging van glas.

Hoe de huidige glassituatie in de Zuidplaspolder is en wat het effect kan zijn als er 300 hectare uitbreiding/ hervestiging glastuinbouw in het gebied komt, wordt in deze Glasatlas uiteen gezet.

1.2. Aanpak en databron

In de Glasatlas worden negen onderwerpen belicht. Tijdens het uitwerken van deze onderwerpen is vrij snel gebleken dat er weinig gegevens bekend zijn over de glastuinbouw in de Zuidplaspolder.

Voor de Glasatlas is een onderzoeksopdracht uitgezet bij het LEI om de juiste gegevens van de Zuidplaspolder te krijgen. Hierbij is de Zuidplaspolder ingedeeld in grids (800 bij 800 meter), waaraan vervolgens de gegevens uit de mei-telling van het LEI zijn gekoppeld. Deze opzet maakt het inzichtelijk waar de gebieden: verspreid liggend glas, herplaatsing van glas uit Nieuwerkerk aan den IJssel en bestaand en blijvend glas, liggen. Voor het weergeven van de gegevens in de Glasatlas is dan ook gekozen voor deze gebiedsindeling. De gegevens van het LEI hebben betrekking op het jaar 2001 en 2003¹.

Daarnaast is gebruik gemaakt van cijfermateriaal van CBS. Hierbij is gemakshalve uitgegaan van vier gemeenten die (grotendeels) in de Zuidplaspolder liggen, namelijk: Moordrecht, Zevenhuizen-Moerkapelle, Waddinxveen en Nieuwerkerk aan den IJssel. Gemeente Gouda is buiten beschouwing gelaten, aangezien hier weinig tot geen glastuinbouw plaatsvindt.

¹ In verband met afrondingen kan het 'eind'-totaal in de tabellen iets afwijken.

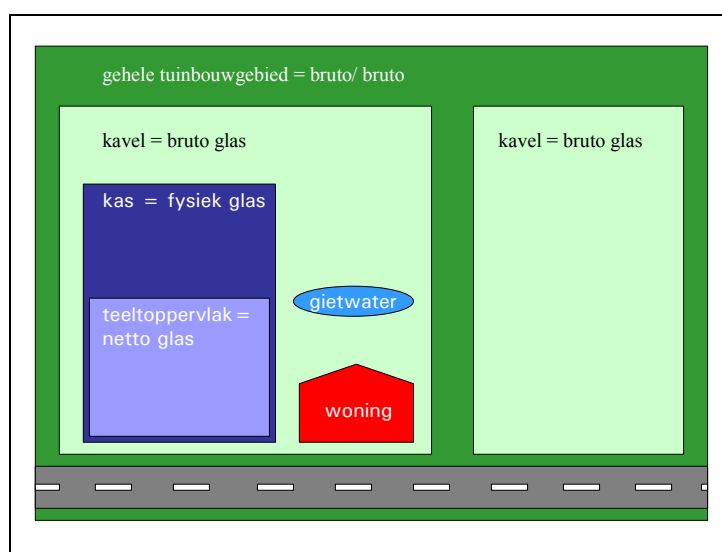
De gegevens van CBS zijn minder nauwkeurig voor de Zuidplaspolder, aangezien zij betrekking hebben op de hele gemeente. De betreffende gemeenten liggen deels buiten de Zuidplaspolder. Hier is gekozen voor een indeling op basis van gemeenten. De gegevens van CBS hebben betrekking op het jaar 2000.

In sommige gevallen zijn de gegevens van deze gemeenten niet toereikend geweest. In deze gevallen is uitgegaan van vier procent van het Nederlandse glas areaal dat deze vier gemeenten ongeveer beslaat. Het percentage is gebaseerd op gegevens van het CBS. Hierbij is gekeken naar de verhouding glasoppervlakte van Nederland en van de vier gemeenten samen. De Provincie Zuid-Holland heeft ten opzichte van de andere provincies het grootste areaal glastuinbouw: 55,5% in 2002 (Bron: Verkassende kassen, 2003).

Overige bronnen zijn vermeld in de tekst en literatuurlijst.

1.3. Begrippen

In de glastuinbouw worden verschillende meeteenheden gebruikt. In het onderstaande figuur staat de betekenis van de verschillende eenheden weergegeven.



Figuur 1. Verschillende eenheden glas (Bron: Monitor glastuinbouw Zuid-Holland, 2004)

Netto glas: de hoeveelheid glas exclusief bermen, paden, ketelruimten en dergelijke, dus alleen het oppervlak van de teelt.

Fysiek glas: (ook wel netto-plus genoemd) het werkelijke glasoppervlak. Het glas wat zichtbaar aanwezig is, ongeacht wat zich daar onder bevindt. Hierbij zijn plastic tunnels niet meegenomen.

Bruto glas: het uit te geven areaal aan tuinbouwkavels.

Bruto/ bruto: de oppervlakte van het gehele tuinbouwgebied in zijn omgeving; dus inclusief landschappelijke inpassing, groenstroken, voorzieningen e.d.; de omvang van het plangebied. Hieronder wordt ook de planologische ruimte voor glastuinbouw uit streekplannen verstaan (Bron Monitor glastuinbouw Zuid-Holland, 2004).

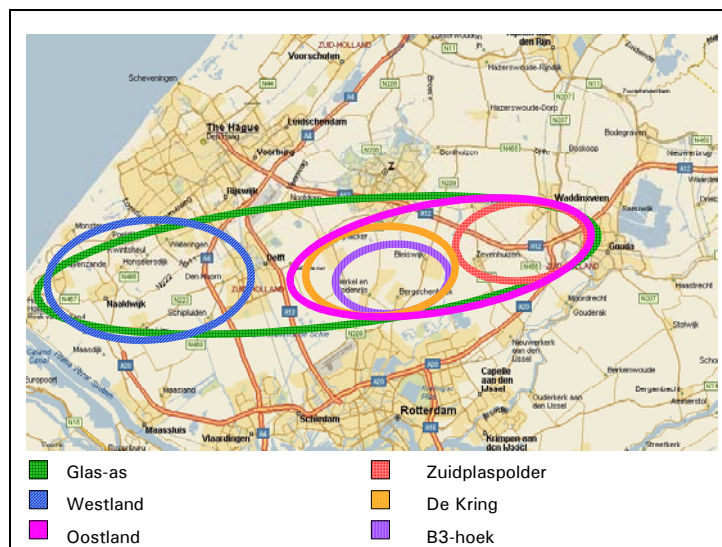
In de Glasatlas wordt van netto glas uitgegaan. Indien niet uitgegaan wordt van netto glas wordt de betreffende meeteenheid genoemd.

2. De Zuidplaspolder

2.1. Ligging

Zuidplaspolder als onderdeel van het Zuid-Hollandse Glasdistrict

De Zuidplaspolder bevindt zich in het Zuid-Hollandse Glasdistrict. Het Glasdistrict strekt zich grof geschetst uit van de kustzone tussen Hoek van Holland en Den Haag tot aan Gouda. Deze strook omvat naast de Zuidplaspolder onder meer het Westland, Pijnacker en de B-Driehoek, en wordt ook wel aangeduid met de term Glas-as.



Figuur 2. Glastuinbouwgebieden in Provincie Zuid-Holland

Het Glasdistrict, waaronder de Zuidplaspolder, heeft een zeer gunstige ligging. De locatiefactoren van dit huidige glastuinbouwgebied spelen nog altijd een grote en belangrijke rol. Van oudsher is de aanwezigheid van een grote afzetmarkt in de directe nabijheid van belang. De aanwezigheid van miljoenen consumenten die de middelen hebben om dagelijks verse producten te kopen, hebben de basis gelegd voor het huidige complex van kassen, veiling, transport en aanverwante bedrijvigheid.

Nog belangrijker dan de aanwezige afzetmarkt is tegenwoordig de aanwezigheid van het afzet- en handelscentrum en de bijbehorende dynamiek van de handel. De markt strekt zich uit over geheel Europa en ver daarbuiten. Het agribusinesscomplex bestaat uit actoren die van elkaar afhankelijk zijn geworden en een onlosmakelijk geheel vormen. De fysieke aanwezigheid van de belangrijkste afzetcentra in Zuid-Holland is voor producten, die via last-minute orders worden verhandeld, essentieel om in de buurt van de afzetcentra gevestigd te zijn.

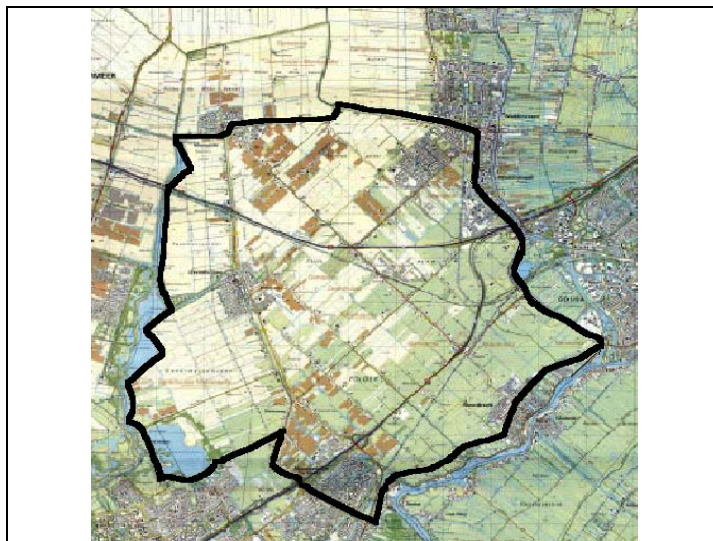
Daarnaast is de factor bodem. Met de huidige productiemethoden is het belang van deze factor afgenomen, maar het is wel de reden van het ontstaan van de kassensector in juist deze regio. Verder speelt de factor licht/ energie een rol van betekenis. De tuinders in de Glas-as gaan er niet voor niets prat op dat zij de beheerders zijn van de grootste zonnecollector ter wereld. Direct aan de kust is het meeste licht, als gevolg van relatief weinig bewolking en de reflectie van het nabij gelegen enorme wateroppervlak. Dit gecombineerd met de temperende werking van het zeewater op met name de wintertemperaturen maakt, dat hier het energiegebruik relatief beperkt kan blijven.

Naast de traditionele zijn natuurlijk nog meer factoren te noemen, zoals de relatie met de aanwezige markt, de steden, de aanwezige infrastructuur en de aanwezigheid van de haven. Behalve als afzetmarkt voor producten vervullen de steden nog een belangrijke rol als bron voor een niet aflatende behoefte aan arbeidskrachten. Niet alleen laaggeschoold, maar in toenemende mate ook hooggeschoold personeel kan aan de slag in het tuinbouwcomplex. Verder zijn er de vele voorzieningen en onderzoeks- en researchinstituten waar in deze innovatieve sector veelvuldig gebruik van wordt gemaakt.

Als laatste valt nog te noemen dat het sociale leven van de inwoners van het gebied net als dat van andere stedelingen vergroeid is met de stad. Wat dat betreft kan gesteld worden dat de Glastuinbouwcomplex in Zuid-Holland een actief onderdeel uitmaakt van het stedelijke weefsel van de Zuidvleugel. (Bron: Nota 'Naar een duurzaam en hoogwaardig glastuinbouwcomplex in Zuid-Holland', Provincie Zuid-Holland).

Ontwikkelingen in de Zuidplaspolder

Het landschap kent als het ware twee ingrijpende ontwikkelingsfases die de huidige verschijningsvorm bepalen; de ontginning en de recentere ontwikkelingen.



Figuur 3. Zuidplaspolder

De ontginning

In het zuiden is de Zuidplaspolder een veenweidelandschap, in het noorden is het een kleipolder. De centrale ontginningsas loopt van Moordrecht naar Moerkapelle. De lange, rechte tochten vormen samen met de rechte wegen een orthogonale structuur. De randen van de polder worden gevormd door de hoger gelegen ringvaart met molengangen, bovenlanden en kronkelende wegen. De droogmakerij is als het ware opgespannen tussen twee lange lijnen en de bovenlanden. Dorpen liggen als een ring rond de droogmakerij.

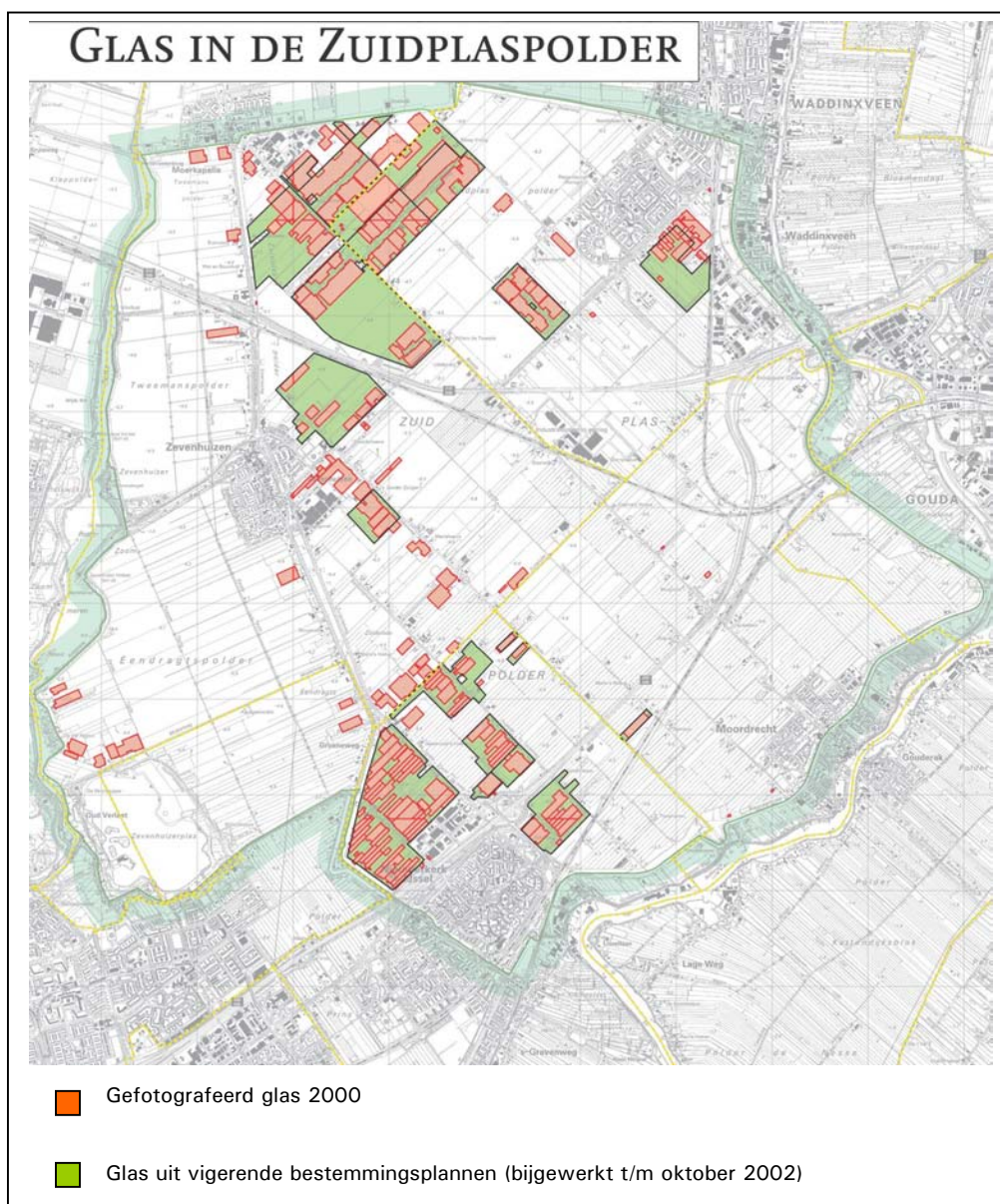
Recente ontwikkelingen

Over de strakke ontginningsstructuur liggen autonome, gebogen lijnen van de grootschalige infrastructuur die de polder doorsnijden. Deze lijnen vormen in combinatie met de oude structuurlijnen de basis voor de ontwikkeling van bedrijventerreinen, glastuinbouw en dorpen. Het centrale deel van de droogmakerij heeft ondanks zijn heldere basisstructuur een rommelig en onsamenhangend karakter.

(Bron: Deltametropool 'Zuidplaspolder, schetsatelier 22 februari 2001, 2001).

Glas in de Zuidplaspolder

De onderstaande kaart geeft het areaal glastuinbouw weer, anno 2000. De rode kleur betreft bestaande kassen (386 hectare fysiek glas) en in groen het 'papieren glas' (282 hectare): dus gronden met bestemming glastuinbouw. Het merendeel van het papieren glas in het noorden van de Zuidplaspolder is inmiddels gerealiseerd of is in uitvoering. De 200 hectare nieuwe uitbreiding komt bovenop het glas dat op de kaart is weergegeven. Er is dan maximaal $386 + 282 + 200 = 868$ hectare glastuinbouw gerealiseerd (bron: Provincie Zuid-Holland, 2000).



Figuur 4. Glas in de Zuidplaspolder

2.2. Bodemgebruik

Algemeen

In de onderstaande tabel staan de meest recente metingen weergegeven wat betreft bodemgebruik. De metingen zijn verricht in het jaar 2000.

Hectare	totaal opp.	landbouw	bos en natuur	recreatie	bebouwd	semi-bebouwd	verkeer	binnen water
Moordrecht	1273	983	2	33	98	19	87	52
Nieuwerkerk a/d IJssel	1847	1056	83	128	320	13	127	120
Waddinxveen	2939	1993	19	131	464	49	130	152
Zevenhuizen-Moerkapelle	3110	2577	30	59	166	49	106	123

Tabel 1. Bodemgebruik (bron: CBS Statline, 2000)

Glastuinbouw

De onderstaande tabel geeft het totaal aantal hectare netto glastuinbouw in 2001 en 2003 weer. Hieruit blijkt dat het totaal aantal hectare glas is toegenomen. Deze toename van het aantal hectare glas heeft plaatsgevonden in het bestaand en blijvend glas. Het aantal hectares in de overige gebieden is afgenomen.

Uitgaande van de 200 hectare extra netto glas² betekent dit in de toekomst **een toename van 67%** van het glasoppervlakte in de Zuidplaspolder.

² De onderbouwing van de grootte van de glastuinbouwlocatie ziet er als volgt uit (bron: Tussenbalans, 2004):

- conform afspraken LTO-LNV commissie Bukman, netto 200 ha
- voor herplaatsing van bedrijven die elders in de Zuidplaspolder moeten wijken voor rode en groene functies, vooralsnog netto 100 ha

Totaal netto 300 ha

In het Plan van Aanpak 'Ruimtelijk Programma Stuurgroep Glastuinbouw Zuidplaspolder, 2004' wordt uitgegaan van 450 hectare toegewezen netto glas. Hierbij is rekening gehouden met: ontsluiting, erven, vervangend water, 'wijkgroen' en dergelijke: 50 % van 300 hectare is 150 hectare. Totaal te alloceren is 300 ha + 150 ha = 450 hectare.

Hectare	Totaal glastuinbouw	
	in 2001	in 2003
Bestaand en blijvend glas	150	188
Herplaatsing glas N'kerk a/d IJssel	88	76
Verspreid liggend glas	59	54
Totaal ³	296	318

Tabel 2. Oppervlakte glastuinbouw (bron: LEI, 2001 en 2003)

Als er gekeken wordt naar het bodemgebruik (2001 en 2003) valt het op dat het totaal aantal hectares niet overeenkomt met het totale oppervlakte glastuinbouw in de Zuidplaspolder, zie tabel 2. Dit komt doordat in sommige gevallen de grond meerdere malen per jaar gebruikt wordt voor verschillende groenten en/of sierteelt.

Hectare	Totaal groenten onder glas		Totaal sierteelt onder glas	
	in 2001	in 2003	in 2001	in 2003
Bestaand en blijvend glas	150	188	120	131
Herplaatsing glas N'kerk a/d IJssel	88	76	67	59
Verspreid liggend glas	49	52	34	39
Totaal	287	316	222	230

Tabel 3. Bodemgebruik gericht op glas (Bron: LEI, 2001 en 2003)

³ De totale glasoppervlakte wijkt af van de totale glasoppervlakte die door de provincie genoemd wordt. De provincie gaat uit van de totale oppervlakte van de fysieke kassen. Deze is bepaald aan de hand van de provinciale GIS bestanden op basis van luchtfoto's (2003) aangevuld met de gegevens van de recente uitbreiding aan de A12 (Agrolocatie). Uit deze twee bronnen is de totale oppervlakte als volgt:

- hectares kassen buiten concentratiegebied ISP : 218
- hectares kassen binnen het concentratiegebied ISP : 274

(Bron: Verkenning zittende tuinders en glasopgave, Bureau Projecten Ruimtelijke Ordening, 2005)

Gespecificeerd in groenteteelt en sierteelt

Een indicatie wat voor groenten, bloemen en/of planten geteeld wordt (2001 en 2003).

Hectare groenten	Tomaat		Komkommer		Paprika		Overig	
	2001	2003	2001	2003	2001	2003	2001	2003
Bestaand en blijvend glas	17	36	0	0	12	19	120	133
Herplaatsing glas N'kerk a/d IJssel	10	8	3	2	4	3	71	63
Verspreid liggend glas	6	6	0	0	7	6	36	40
Totaal	33	50	3	2	24	28	227	236

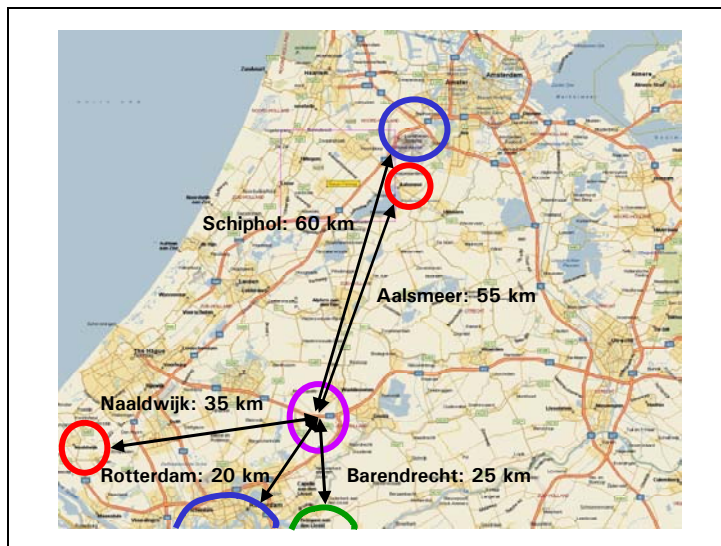
Tabel 4. Groenteteelt specifiek (Bron: LEI, 2001 en 2003)

Hectare sierteelt	Rozen		Chrysanten		Overige snijbloemen		Pot-perkplant	
	2001	2003	2001	2003	2001	2003	2001	2003
Bestaand en blijvend glas	34	42	0	0	53	53	33	36
Herplaatsing glas N'kerk a/d IJssel	26	24	1	1	29	23	11	12
Verspreid liggend glas	10	11	0	0	19	23	5	5
Totaal	71	77	1	1	102	99	48	53

Tabel 5. Sierteelt specifiek (Bron: LEI, 2001 en 2003)

2.3. Bereikbaarheid

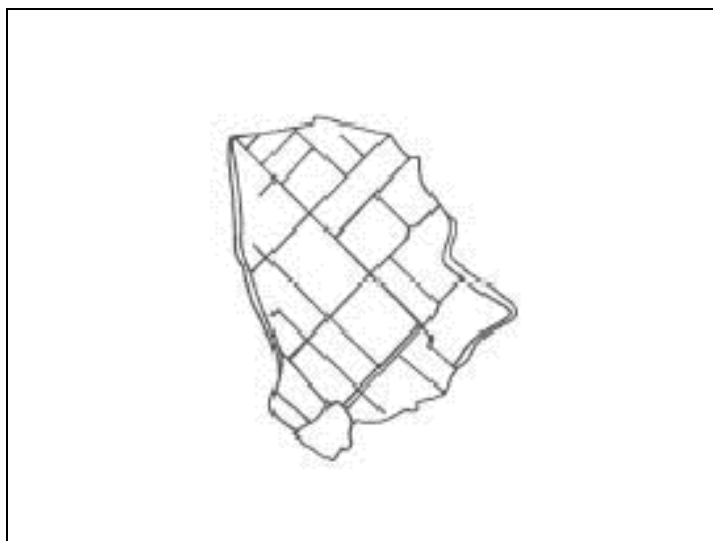
De ligging van de Zuidplaspolder is gunstig voor de glastuinbouw. De polder ligt tussen de mainports Schiphol en de haven van Rotterdam. Daarnaast heeft de Zuidplaspolder een centrale ligging wat betreft de veilingen Naaldwijk, Aalsmeer en Barendrecht. In het onderstaande figuur zijn de afstanden, via de weg, weergegeven.



Figuur 5. Afstanden Zuidplaspolder – mainports en veilingen

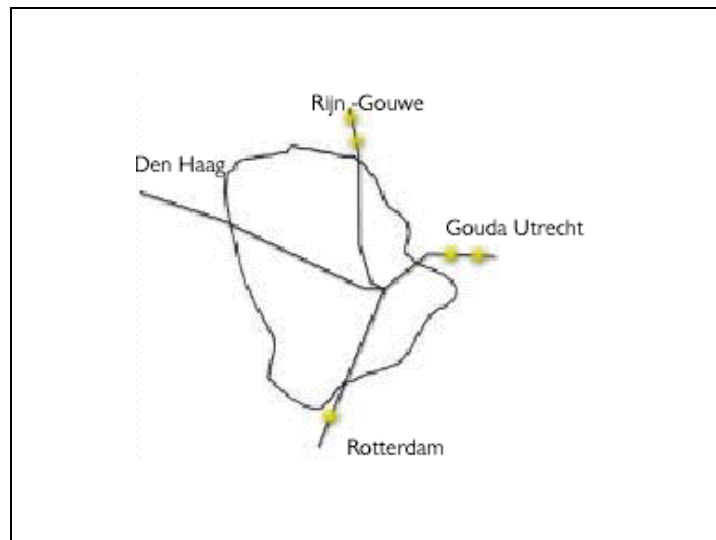
Daarnaast ligt in deze polder een aantal belangrijke infrastructuurlijnen:

- De rijkswegen A20 Utrecht-Rotterdam en de A12 Utrecht-Den Haag.
- Er is een goed lokaal netwerk dat een verspreide occupatie mogelijk maakt. Bij Gouda ligt een infrastructuurknooppunt waarbij het Randstadniveau aan het lokale niveau kan worden gekoppeld.



Figuur 6. Locale wegen (Bron: Deltametropool 'Zuidplaspolder, schetsatelier 22 februari 2001, 2001).

- De Zuidplaspolder beschikt over een aantal waterwegen, namelijk: Nieuwe Maas, Hollandse IJssel, Rotteboezem en boezem van de Ringvaart.
- De spoorlijnen Utrecht-Den Haag, Utrecht-Rotterdam en de lijn Gouda-Alphen aan de Rijn (Rijn Gouwe lijn).



Figuur 7. Spoorwegen en stations (Bron: Deltametropool 'Zuidplaspolder, schetsatelier 22 februari 2001, 2001).

In de zuidvleugel is de Zuidplaspolder één van de weinige, goede uitbreidingslocaties. De bereikbaarheid kan worden verbeterd door de sporen te verdubbelen en nieuwe haltes aan te leggen. Het uitbreiden van het openbaar vervoersysteem in het stadsgewest biedt mogelijkheden, het Rotterdamse metrosysteem wordt al tot in de Eendrachtspolder (vinex Nesselande) doorgetrokken. Ook de ontwikkeling van de Rijn-Gouwe lijn biedt mogelijkheden. Een meerzijdige oriëntatie van de droogmakerij op de omliggende steden biedt veel mogelijkheden.

2.4. Samenstelling cluster

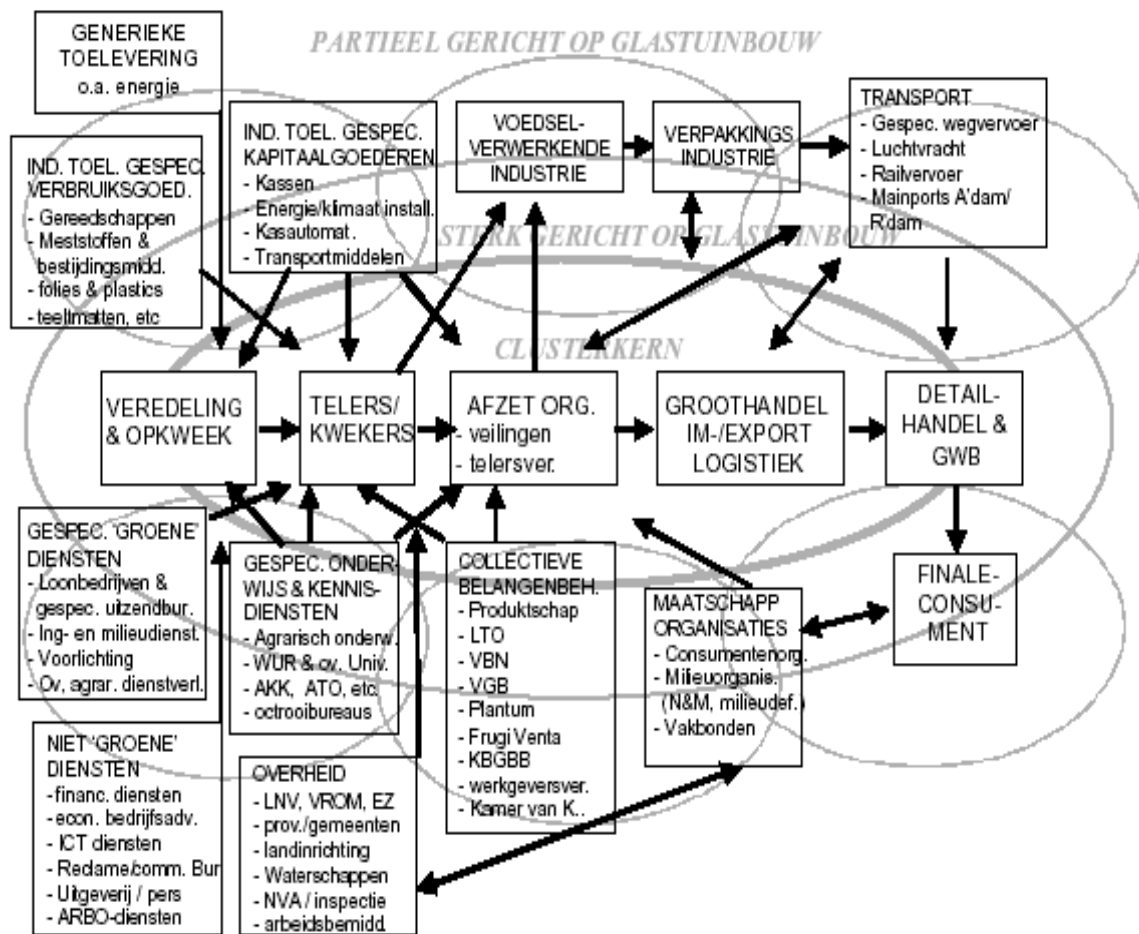
(Bron onderstaande tekst: 'Het glas is halfvol, het glas is halfleeg', (managementsamenvatting) Clustermonitor Glastuinbouw, 2001).

De economische betekenis van het glastuinbouwcluster komt overeen met een aandeel van 2% van het Bruto Binnenlands Product. Dit aandeel is vergelijkbaar met dat van de papieren grafische industrie of de horeca. Binnen het geheel van de land- en tuinbouw neemt het aandeel en daarmee het economisch belang van de glastuinbouw steeds verder toe.

De Nederlandse glastuinbouw is veel omvangrijker dan alleen de primaire bedrijven. Het is een voldragen, compleet en zeer divers cluster waarin naast de telers ook een groot aantal andere spelers actief is. Hierbij moet gedacht worden aan veredelingsbedrijven, afzetorganisaties, diverse typen handel, toelevering van gespecialiseerde kapitaal- en verbruiksgoederen, verwerkende en verpakkingsindustrie, transport en logistieke diensten, 'groene' en 'niet-groene' commerciële dienstverlening, gespecialiseerde onderwijs- en kennisdiensten alsook diverse overheidsdiensten en diverse belangenorganisaties.

Het glastuinbouwcluster kent sterk lokale en gespecialiseerde productienetwerken in combinatie met sterk geïnternationaliseerde afzetmarkten. Als belangrijkste concurrentievoordelen zijn aangemerkt de verwevenheid van de verschillende functies, het hoge serviceniveau, de locatie gekoppeld aan een goed ontwikkelde en gespecialiseerde handels- en logistieke functie, het hoog kennisniveau en hieraan gekoppeld het innovatieleiderschap op vele fronten en een historisch gegroeide 'sociale infrastructuur' (hele gebieden 'ademen' glastuinbouw, een 'doe-cultuur').

In het glastuinbouwcluster zijn organisaties verenigd die samen zorgdragen voor de productie van glastuinbouwproducten als snijbloemen, glasgroenten en potplanten. De onderstaande figuur geeft de belangrijkste samenstellende delen van het glastuinbouwcluster weer. Naast de primaire keten in de kern is een onderscheid gemaakt tussen bedrijven die sterk en bedrijven die partieel op de glastuinbouw gericht zijn. Het onderstaande figuur illustreert dat het gaat om een veel groter complex van bedrijvigheid, zowel in wat wij aan zullen duiden als de primaire keten als hieromheen.



Figuur 8. Spelers in het Nederlands glastuinbouwcluster (Bron: 'Het glas is halfvol, het glas is halflaag', Clustermonitor Glastuinbouw, 2001).

Het cluster staat terecht bekend om haar (deels nog steeds informele, open en aanbodgedreven) innovatiecultuur en –leiderschap, in de eerste plaats op het gebied van product- en procesinnovaties, en daarnaast het grote economische aanpassingsvermogen.

Voor een cluster dat – ondanks de voortdurende schaalvergroting en consolidatie – in meerderheid bestaat uit middelgrote en vooral kleine (familie)bedrijven is de exportprestatie (hoewel stagnerend op een aantal deelmarkten) uitzonderlijk goed te noemen⁴. Die exportprestatie beperkt zich zeker niet tot de telers. In tegendeel, vooral segmenten als de

⁴ Sierteelt producten domineren de export van het Nederlandse glastuinbouwcluster en hierin is het Nederlandse cluster internationaal dominant. Van een zelfde dominantie en specialisatie in de veel omvangrijker markt voor groenten (en fruit, onderdeel van het complete pakket) kan (logischerwijs) geen sprake zijn. De markten en ook de productiegebieden zijn velen malen groter dan in de sierteelt en een belangrijk deel van de productie is bestemd voor lokaal gebruik. De huidige exportprestatie van Nederlandse glasgroenten en sturing van internationale handelsstromen is in dat licht gezien nog steeds een aanmerkelijke prestatie.

handel, het grootwinkelbedrijf, de veredeling en een deel van de toeleverende industrie is eveneens sterk geïnternationaliseerd. Op basis van de lokale kennispositie over glastuinbouw in al zijn facetten is eveneens sprake van een sterk toenemende internationale productie. Dit uit zich enerzijds in de vorm van 'uitgaande' Nederlandse bedrijven die volop betrokken zijn bij glastuinbouwprojecten in een groot aantal landen, anderzijds in de vorm van 'inkomende' buitenlandse bedrijven die aansluiting zoeken bij de Nederlandse kennisbasis.

Het economische succes van een cluster is geen automatisch gegeven, maar moet telkens weer worden bevochten door vernieuwing van kennis en structuren, door het realiseren van telkens nieuwe concurrentievoordelen, door modernisering van de bedrijfsvoering, door het aangaan van succesvolle samenwerkingverbanden en door te anticiperen op veranderende eisen vanuit de markt en samenleving. Dat betekent in een aantal gevallen ook het 'afleren' van gedrag of het ombouwen van instituties die jarenlang hebben voldaan. Daarbij spelen uiteraard economische motieven een belangrijke rol, maar een dermate zichtbaar cluster als de glastuinbouw heeft ook rekening te houden met veranderende maatschappelijke eisen aan het cluster.

(Bron: 'Het glas is halfvol, het glas is halfleeg', Clustermonitor Glastuinbouw, 2001).

Aantal bedrijven in en rond de glastuinbouw

De onderstaande tabel geeft in termen van het aantal bedrijven in en rond de glastuinbouw uitgesplitst naar snijbloemen/ potplanten en glasgroenten (gebaseerd op Nederland) enig inzicht in het aantal exporteurs, samenstelling detailhandel en (beperkt) de verwerkende industrie. Achter relatief stabiele aantallen bedrijven kan echter een behoorlijke turbulentie schuilgaan en in die zin hebben de cijfers een betrekkelijk geringe waarde.

Op basis van eerder onderzoek zoals uitgevoerd door het LEI kan ook enig inzicht worden verkregen in enkele segmenten van bedrijvigheid die toeleveren aan telers (zie van Meijl et al., 1999). Zij komen tot de inschatting van 600 bedrijven, waarin circa 20.000 mensen werkzaam zijn die gezamenlijk een productiewaarde genereren van 1,7 miljard Euro, waarvan 0,45 miljard voor de export (Bron: 'Het glas is halfvol, het glas is halfleeg', Clustermonitor Glastuinbouw, 2001).

Siergewassen onder glas:

	1995	1996	1997	1998	1999	2000
Bloemkwekerijen (onder glas)	7.399	7.177	7.002	6.874	6.781	6.575
Boomkwekerijen/vaste planten (onder glas)	1.357	1.350	1.383	1.434	1.422	1.442
Exporteurs bloemkwekerij	1.449	1.388	1.414	1.367	1.296	1.218
Detailhandelaren						
w.v. bloemist/winkeliers ¹	5.899	6.012	6.023	6.034	5.912	5.784
markt- en straathandel	2.275	2.133	2.011	1.889	1.766	1.662
tuincentra	1.090	1.102	1.115	1.112	1.103	1.081
Hoveniers	2.822	2.965	2.980	2.999	3.029	n.b.

1. Inclusief filialen.

Tabel 5. Organisaties betrokken bij glastuinbouw (Bron: bewerking op basis van Productschap Tuinbouw, *Uitgerekend de Tuinbouw 2000*, Zoetermeer, p. 12 en voor 2000 www.tuinbouw.nl)

Voedingstuinbouw:

	1995	1996	1997	1998	1999	2000
Groenten onder glas	4.686	4.411	4.194	4.075	3.767	3.433
Tuinbouwzaden ²	509	519	551	535	529	n.b.
Groot- en tussenhandelaren	1.264	1.328	1.388	1.218	1.174	n.b.
w.o. exporteurs (> 0,45 mln. Euro)	285	285	284	302	287	n.b.
importeurs (> 0,45 mln. Euro)		120	114	116	116	n.b.
binnenl. groothandel. (> 0,45 mln. Euro)		449	455	435	435	n.b.
tussenhandelaren (> 0,45 mln. Euro)		106	126	125	115	n.b.
Detailhandel						
w.o. agf-bedrijven ¹	3.738	3.586	3.405	3.210	2.946	2.666
markt- en straathandel	1.574	1.487	1.429	1.368	1.329	1.268
Groenten- en fruitverwerkende ind.		119	117	115	114	114

1. Inclusief filialen.

2. Kan zowel onder glas als in de volle grond zijn

Tabel 6. Organisaties betrokken bij glastuinbouw (Bron: bewerking op basis van Productschap Tuinbouw, *Uitgerekend de Tuinbouw 2000*, Zoetermeer, p. 12 en voor 2000 www.tuinbouw.nl)

Indien er uitgegaan kan worden van vier procent die de Zuidplaspolder beslaat van Nederlandse glastuinbouw, kunnen de volgende aantallen van toepassing zijn.

Siergewassen onder glas:

	1995	1996	1997	1998	1999	2000
Bloemkwekerijen (onder glas)	296	287	280	275	271	263
Boomkwekerijen/vaste planten (onder glas)	54	54	55	57	57	57
Exporteurs bloemkwekerij	58	56	57	55	52	49
Detailhandelaren						
w.v. bloemist/winkeliers ¹	236	241	241	241	237	232
markt- en straathandel	91	85	80	76	71	67
tuincentra	44	44	45	45	44	43
Hoveniers	113	119	119	120	121	n.b.

1. Inclusief filialen.

Tabel 7. Indicatief: organisaties betrokken bij glastuinbouw in de Zuidplaspolder

Voedingstuinbouw:

	1995	1996	1997	1998	1999	2000
Groenten onder glas	187	176	168	163	151	137
Tuinbouwzaden ²	20	21	22	21	21	n.b.
Groot- en tussenhandelaren	51	53	56	49	47	n.b.
w.o. exporteurs (> 0,45 mln. Euro)	11	11	11	12	12	n.b.
importeurs (> 0,45 mln. Euro)		5	5	5	5	n.b.
binnenl. groothandel. (> 0,45 mln. Euro)		18	18	17	17	n.b.
tussenhandelaren (> 0,45 mln. Euro)		4	5	5	5	n.b.
Detailhandel						
w.o. agf-bedrijven ¹	150	143	136	128	118	107
markt- en straathandel	63	60	57	55	53	51
Groenten- en fruitverwerkende ind.		5	5	5	5	5

1. Inclusief filialen.

2. Kan zowel onder glas als in de volle grond zijn

Tabel 8. Indicatief: organisaties betrokken bij glastuinbouw in de Zuidplaspolder

2.5. Aantal bedrijven & bedrijfsgrootte

Het aantal bedrijven is in twee jaar tijd afgenomen (tabel 7). Daarentegen is de gemiddelde bedrijfsgrootte toegenomen (tabel 8). De toename van de gemiddelde bedrijfsgrootte kan op verschillende manieren verklaard worden, bijvoorbeeld door uitbreiding van bestaande bedrijven, opkopen van glastuinbouwbedrijven door andere glastuinbouwbedrijven, verplaatsing van glastuinbouwbedrijven met het oog op uitbreidingsmogelijkheden en het vertrek van oude (kleine) glastuinbouwbedrijven en de komst van nieuwe (grote) bedrijven.

Aantal bedrijven

	Bedrijven	
	2001	2003
Bestaand en blijvend glas	80	77
Herplaatsing glas N'kerk a/d IJssel	51	45
Verspreid liggend glas	35	28
Totaal	166	150

Tabel 9. Aantal bedrijven (Bron: LEI, 2001 en 2003)

Gemiddelde bedrijfsgrootte

	Bedrijven	
	2001	2003
Bestaand en blijvend glas	1,9	2,4
Herplaatsing glas N'kerk a/d IJssel	1,7	1,7
Verspreid liggend glas	1,7	1,9
Totaal	1,8	2,1

Tabel 10. Gemiddelde bedrijfsgrootte (Bron: LEI 2001 en 2003)

Aantal hoofdbedrijven

	Hoofdbedrijven	
	2001	2003
Bestaand en blijvend glas	80	73
Herplaatsing glas N'kerk a/d IJssel	48	43
Verspreid liggend glas	24	24
Totaal	152	140

Tabel 11. Hoofdbedrijven (Bron: LEI 2001 en 2003)

Aantal rechtspersonen

	Rechtspersonen	
	2001	2003
Bestaand en blijvend glas	24	21
Herplaatsing glas N'kerk a/d IJssel	18	14
Verspreid liggend glas	9	9
Totaal	51	44

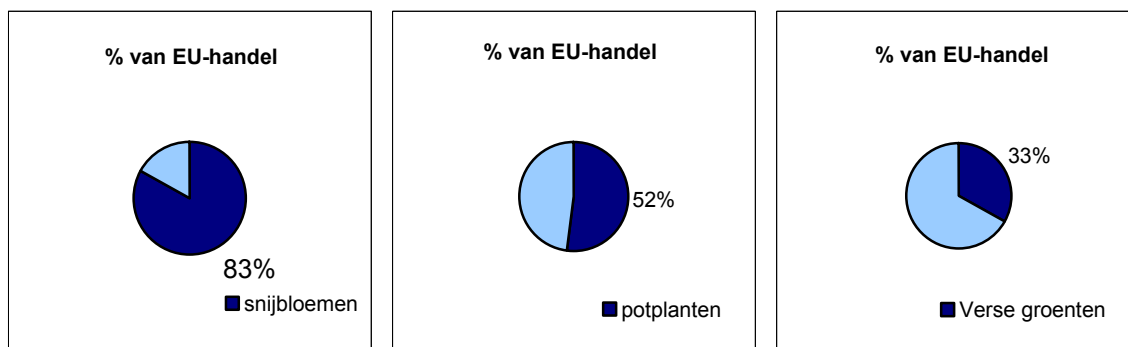
Tabel 12. Rechtspersonen (Bron: LEI 2001 en 2003)

2.6. Afzet producten

De onderstaande gegevens hebben betrekking op Nederland. Provincie Zuid-Holland heeft ten opzichte van de andere provincies het grootste areaal glastuinbouw (55,5% in 2002). De glastuinbouw in de Zuidplaspolder, uitgaande van de vier gemeenten, beslaat ongeveer vier procent van het Nederlandse areaal.

Nederland is verreweg de belangrijkste handelaar in snijbloemen, potplanten en groenten.

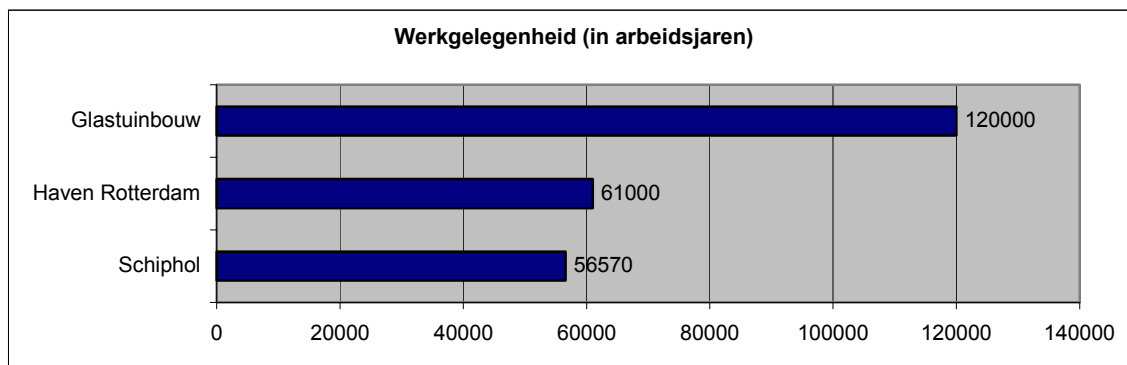
De glastuinbouw was al sedert vele jaren internationaal georiënteerd doordat circa 75% van de productie wordt geëxporteerd, vooral naar Europese markten.



Figuur 15. Nederlandse glastuinbouw en de Europese markt. (Bron: Verrassende kassen, 2003)

2.7. Werkgelegenheid

De glastuinbouw biedt aan veel werknemers werk. Ondanks de verwachting dat de werkgelegenheid in Nederland de komende jaren zal dalen, rekenen de ondernemers in de glastuinbouw op een groeiende werkgelegenheid.



Figuur 16. Werkgelegenheid in arbeidsjaren (Bron: Verrassende kassen, 2003)

Gelet op leeftijd, scholing en herkomst van de werknemers in loondienst in 1998 en 2000 in de glasbloemen- en glasgroentesector (in aantal en in %, Nederland) kan de volgende indeling gemaakt worden.

Glasbloemensector (snijbloemen- en pot/ perkplantensector onder glas)

	1998	2000	1998	2000
	aantal	aantal	in %	in %
Leeftijd werknemers				
- < 20 jaar	1.377	1.161	5	4
- 20 – 45 jaar	19.309	22.933	72	79
- > 45 jaar	6.319	4.935	23	17
Herkomst werknemers in loondienst				
- autochtonen	24.169	25.284	90	87
- allochtonen	2.836	3.745	11	13
Scholing werknemers in loondienst				
- ongeschoold	4.483	4.354	17	15
- LBO-tuinbouw	9.452	8.128	35	28
- LBO-anders	5.590	8.128	21	28
- MBO-tuinbouw	4.969	3.774	18	13
- MBO-anders	2.025	2.613	8	9
- HBO/ Universiteit tuinbouw	378	581	1	2
- HBO/ Universiteit anders	81	581	0	2

Tabel 13. Werknemers in loondienst in de glasbloemsector (Bron: PT-Arbeidsmonitor in Werkgelegenheidseffecten door structuurverandering in de glastuinbouw, 2002)

Glasgroentesector

	1998	2000	1998	2000
	aantal	aantal	in %	in %
Leeftijd werknemers				
- < 20 jaar	585	157	4	1
- 20 – 45 jaar	10.135	13.310	69	85
- > 45 jaar	3.905	2.192	27	14
Herkomst werknemers in loondienst				
- autochtonen	12.227	13.075	84	84
- allochtonen	2.399	2.584	16	17
Scholing werknemers in loondienst				
- ongeschoold	3.890	3.445	27	22
- LBO-tuinbouw	4.241	3.132	29	20
- LBO-anders	2.954	4.228	20	27
- MBO-tuinbouw	2.530	2.662	17	17
- MBO-anders	834	1.409	6	9
- HBO/ Universiteit tuinbouw	73	0	1	0
- HBO/ Universiteit anders	88	157	1	1

Tabel 14. Werknemers in loondienst in de glasgroentesector (Bron: PT-Arbeidsmonitor in Werkgelegenheidseffecten door structuurverandering in de glastuinbouw, 2002)

Zuidplaspolder

De Zuidplaspolder telt ongeveer 1400 arbeidsjaar eenheden (tabel 13). Indien in de toekomst 300 hectare extra glas in de Zuidplaspolder komt, kan dit een verdubbeling (67% zie punt 2, bodemgebruik) van de arbeidsjaren betekenen.

	arbeids- krachten		arbeidsjaar eenheden		personeel vast		personeel onregelmatig	
	2001	2003	2001	2003	2001	2003	2001	2003
Bestaand en blijvend glas	1059	1301	720	843	689	769	224	352
Herplaatsing glas N'kerk a/d IJssel	590	559	387	378	350	347	140	111
Verspreid liggend glas	336	311	216	177	208	164	75	94
Totaal	1985	2171	1323	1398	1247	1280	439	557

Tabel 15. Aantal werknemers (Bron: LEI, 2001 en 2003)

Het aantal vrouwen, dat werkzaam is in de glastuinbouw, is in twee jaar toegenomen. In 2001 was 24 procent van de arbeidskrachten vrouw. In 2003 is 30 procent van de arbeidskrachten vrouw.

In het onderstaande tabel is het aantal gezinsleden, dat actief is in de glastuinbouw, weergegeven. Gegevens over 2001 ontbreken.

Gezinsleden:

	2003
Bestaand en blijvend glas	180
Herplaatsing glas N'kerk a/d IJssel	101
Verspreid liggend glas	53
Totaal	334

Tabel 14. Aantal gezinsleden werkzaam in glastuinbouw (Bron: LEI, 2003)

Uit de metelling van het LEI is de gemiddelde leeftijd van het bedrijfshoofd 45 jaar.

Toekomst verwachtingen

Verskillende ontwikkelingen stimuleren de dynamiek en innovaties rondom de factor arbeid.

1. Internationalisering en arbeid: De kosten en beschikbaarheid van arbeid worden steeds meer een differentiërende factor op de internationale markt. Concurrentie uit lage lonen landen maakt concurrentie op kostprijs steeds lastiger en verslechtert de internationale concurrentiepositie van de glastuinbouw. Dit is een extra stimulans voor mechanisering en robotisering van de glastuinbouw.
2. Kwantitatieve en kwalitatieve krapte op de arbeidsmarkt: Er bestaat een kwantitatief en kwalitatief tekort aan arbeid. Bovendien stijgen de loonkosten en stromen er weinig nieuwe arbeidskrachten in waardoor sprake is van een vergrijzing van het personeelsbestand. De uitzendbureaus en de loonbedrijven bieden vooralsnog geen structurele oplossing. Een andere – meer innovatieve – oplossing voor het tekort aan arbeidskrachten en de stijgende loonkosten wordt gezocht in de mechanisering en automatisering van manuele taken. Overigens kunnen de toegenomen arbeidskosten deels ook verklaard worden door een hogere opleidingsgraad van het personeel en geldontwaarding
3. Maatschappelijke eisen aan de arbeidsorganisatie: De maatschappij stelt steeds stringenter eisen aan de aard en de inzet van de factor arbeid in de glastuinbouw. Het op een verantwoorde manier omspringen met de factor arbeid (werktijden, arbeidsomstandigheden, illegalenproblematiek en, in het buitenland, ook kinderarbeid) zijn aspecten die ook in de internationale concurrentiestrijd (kostennadeel, imago voordeel, certificaten en keuren) een rol

spelen en kunnen ook gezien worden als een kans om het productaanbod te differentiëren c.q. vernieuwen.

4. Professionalisering van de arbeidsorganisatie: Door de schaalvergroting in de glastuinbouw (zowel niet-primair als primair) wordt op veel bedrijven het human resources management geprofessionaliseerd. Nieuwe besturingsconcepten zoals MANS (Management Arbeid Nieuwe Stijl) worden geïntroduceerd. Met de schaalvergroting ontstaan ook meer carrièrekansen voor medewerkers en innovatie wordt gemakkelijker een structurele activiteit.

(Bron: 'Het glas is halfvol, het glas is halfleeg', Clustermonitor Glastuinbouw, 2001).

2.8. Belevingswaarde – de kas van de buitenkant

Belevingswaarde

De maatschappelijke weerstanden hebben te maken met het imago van de glastuinbouw. Enerzijds vindt dat zijn grond in de intensieve productieprocessen in de glastuinbouw, anderzijds vooral in de uiterlijke verschijningsvorm. Kassen worden beschouwd als lelijk en verstorend voor open landschappen en open agrarische gebieden. Begrippen als verstening en verglazing doemen dan op.

Glastuinbouw is in sommige ogen van de burgers slecht voor de gezondheid. Naast de bezwaren die kunnen rijzen tegen de intensieve productie van voedsel- en sierteeltproducten, speelt de milieubelasting een grote rol. In de jaren negentig is duidelijk geworden dat de glastuinbouw een zware belasting op het milieu legde. Zowel overheid als de glastuinbouwers hebben zich gerealiseerd dat het niet zo langer kon. Inmiddels zijn er maatregelen genomen die de druk op het milieu verminderen.

Een ander aspect is lichtoverlast. Verreweg het grootste deel van het uitgestoten licht, verlaat de kas via het dak. Van boven zijn de kassen dus goed zichtbaar als grote, lichtuitstralende oppervlakten. Kassen onderscheiden zich daarmee op verschillende punten van andere kunstmatige lichtbronnen. Het gaat om een laag geplaatste lichtbron, in tegenstelling tot bijvoorbeeld vuurtorens en hoge kantoorgebouwen. Sinds een aantal jaren verplicht de overheid kaskwekers de zijkant van de kassen te voorzien van een afscherming. Ook is er sinds begin 2002 geregeld dat de kasverlichting tussen 20.00 – 24.00 uur uit moet zijn. Voor de bovenkant van de kassen is echter niets geregeld (Bron: www.platformlichthinder.nl/kasverlichting.html).

Het omslagpunt in de glastuinbouwsector is aangebroken. Professionalisering van deze sector kan nevenproducten gaan leveren aan zichzelf, maar zeker ook aan derden. Een voorbeeld hiervan is de kas als energiebron te gebruiken (zie onder andere 'Kas als energiebron, inspirerende strategieën voor de glastuinbouw, 2002)

De kas van de buitenkant

Onderstaand is een aantal voorbeelden weergegeven van moderne kassen, kassen met een dubbel grondgebruik, een kas met een andere functie en toekomstige kassen.

Moderne kas:



©SG Glastuinbouw, foto G.J. Vlekke



©SG Glastuinbouw, foto G.J. Vlekke

Dubbel grondgebruik:



©SG Glastuinbouw, foto G.J. Vlekke



©SG Glastuinbouw, foto G.J. Vlekke

Kas als restaurant:



Restaurant De Kas, Piet Boon

De kas in de toekomst:



© Mecanoo



© Mecanoo

Literatuurlijst

- 'Glas in de Zuidplaspolder': Provincie Zuid-Holland, 2000.
- 'Het glas is half vol, het glas is half leeg': Clustermonitor Glastuinbouw, 2001.
- 'Kas als energiebron, inspirerende strategieën voor de glastuinbouw': i.o.v. SIGN en InnovatieNetwerk Groene Ruimte en Agro Cluster, 2002.
- 'Kas als warmtebron': i.o.v. SIGN en InnovatieNetwerk Groene Ruimte en Agro Cluster, 2003.
- 'Meitelling 2001 en 2003 voor Zuidplaspolder': LEI, 2001 en 2003
- 'Monitor glastuinbouw Zuid-Holland': Programmabureau Glastuinbouw Zuid-Holland, 2004.
- 'Nota, Naar een duurzaam en hoogwaardig glastuinbouwcomplex in Zuid-Holland': Provincie Zuid-Holland, 2002.
- 'PT-Arbeidsmonitor in Werkgelegenheidseffecten door structuurverandering in de glastuinbouw': LEI, 2002.
- 'Uitgerekend de Tuinbouw 2000': bewerking op basis van Productschap Tuinbouw, 2000.
- 'Verkenning zittende tuinders en glasopgave': Bureau Projecten Ruimtelijke Ordening, 2005
- 'Verrassende kassen, Glastuinbouw: kleurrijk en glashelder': Vrienden van het Platteland, LTO Glastuinbouw, Productschap Tuinbouw, 2003.
- 'Zuidplaspolder, schetsatelier 22 februari 2001': Deltametropool, 2001
- www.platformlichthinder.nl
- www.statline.cbs.nl